



ALMOST HEAVEN SAUNAS

Manual del propietario y de instalación del sauna de Escape



INSTRUCCIONES IMPORTANTES DE SEGURIDAD

PELIGRO: Indica una situación peligrosa que, si no se evita, provocará la muerte o lesiones graves.

ADVERTENCIA: Indica una situación peligrosa que, si no se evita, podría provocar la muerte o lesiones graves.

PRECAUCIÓN: Indica una situación peligrosa que, si no se evita, podría provocar lesiones leves o moderadas.

AVISO: Indica información que se considera importante, pero que no está relacionada con peligros.



LEA TODAS LAS INSTRUCCIONES ANTES DE LA INSTALACIÓN Y EL USO, PARA EVITAR LESIONES O DAÑOS AL SAUNA.



TENGA PRESENTE TODA LA INFORMACIÓN DE SEGURIDAD QUE FIGURA EN ESTE DOCUMENTO PARA EVITAR LESIONES GRAVES O LA MUERTE.



CONSULTE LOS CÓDIGOS DE CONSTRUCCIÓN LOCALES PARA CONOCER LOS REQUISITOS ESPECÍFICOS PARA LA INSTALACIÓN.



TODOS LOS TRABAJOS ELÉCTRICOS DEBERÁN SER REALIZADOS POR UN ELECTRICISTA MATRICULADO. DE LO CONTRARIO, PODRÍAN PRODUCIRSE LESIONES O DAÑOS AL CALENTADOR.



CONSERVE ESTAS INSTRUCCIONES PARA CONSULTARLAS EN EL FUTURO



ADVERTENCIA

- Este sauna no está destinado a personas (incluidos niños) con capacidades físicas, sensoriales o mentales reducidas, o con falta de experiencia y conocimientos, a menos que cuenten con supervisión o hayan recibido instrucciones para usar el sauna de parte de una persona responsable de su seguridad.
- Consulte con su médico sobre las limitaciones asociadas a la salud que guardan relación con el uso del sauna. Si ignora los consejos de su proveedor médico, podría sufrir lesiones graves o la muerte.
- No permita que personas con afecciones médicas preexistentes se bañen en el sauna sin compañía. El uso del sauna podría causar la pérdida del conocimiento.
- Los padres deben consultar al pediatra antes de permitir que los niños usen el sauna. Si ignora los consejos de su proveedor médico, podría sufrir lesiones graves o la muerte.
- No fume, beba alcohol o haga ejercicio dentro del sauna. Estas tareas podrían hacer que los usuarios pierdan el conocimiento.
- No pase más de 30 minutos consecutivos en el sauna, dado que la exposición excesiva podría ser perjudicial para la salud. El sauna no debería utilizarse como prueba de resistencia.
- No coloque materiales combustibles sobre el calentador del sauna (toallas, trajes de baño, o cubos o cucharas de madera). Esto hará que el sauna se prenda fuego.
- Cuando la temperatura interna del cuerpo alcanza varios grados por encima de la temperatura normal de 98,6 °F se produce un cuadro de hipertermia. Los síntomas de hipertermia incluyen el aumento en la temperatura interna del cuerpo, mareos, letargo, somnolencia y desmayos.
- Use piedras aprobadas para el uso en calentadores de saunas únicamente. Una piedra inadecuada podría agrietarse o explotar y causar lesiones graves.
- No duerma en un sauna con el calentador en funcionamiento. Dormir en un sauna calefaccionado puede causar lesiones o la muerte.



PRECAUCIÓN

- Mantenga a todos los ocupantes lejos del calentador cuando esté caliente. Las piedras y la superficie exterior del calentador podrían quemarle la piel.
- No arroje una cantidad excesiva de agua sobre las piedras. El agua evaporada está muy caliente y puede causar quemaduras.
- No arroje agua directamente sobre los elementos, ya que esto podría causar quemaduras y dañar el calentador.

•Tenga mucho cuidado al desplazarse dentro del sauna, ya que los bancos y los pisos pueden estar resbalosos. Esto podría hacer que el usuario se resbale o caiga.

•No modifique el sauna de ninguna manera, a menos que se indique explícitamente en este manual. Modificar el sauna podría causar daños estructurales y aumentar el riesgo de daños físicos.

•Para mover y levantar piezas pesadas, se requieren dos o más personas. Mover las piezas sin la ayuda de personas suficientes causará lesiones.

TINTA DE COLOR NEGRO OSCURO



Prop. 65 de California

ADVERTENCIA: Este producto puede causar exposición a sustancias químicas como dióxido de titanio y etilbenceno, que el estado de California sabe que causan cáncer. Para obtener más información, consulte www.P65Warnings.ca.gov.

UN MENSAJE SOBRE LOS SAUNAS CÚBICOS

Nuestros kits para saunas están diseñados para que al cliente le resulte fácil instalarlos, y nos hemos esforzado al máximo por brindar información de montaje lo más clara posible.

Si tiene preguntas sobre el montaje, no dude en llamarnos al **888-355-3050** o escribiéndonos a sales@almostheaven.com.

¡Le agradecemos nuevamente por elegir Almost Heaven! Valoramos su compra y sabemos que disfrutará su sauna cúbico durante muchos años.

Su sauna Almost Heaven está diseñado para el uso en exteriores, aunque también se puede usar en interiores. La madera es naturalmente resistente a los elementos. La lluvia y el sol no dañarán la madera, aunque con el tiempo, esta última y su tono presentarán algunos efectos de la exposición a la intemperie. Para preservar el aspecto inicial del sauna, podría aplicar una tinta inhibidora de UV en el exterior. Consulte a su pinturería local qué tinta recomiendan para su sauna. No recomendamos que pinte o barnice el sauna.

Si realiza el montaje correctamente, no debería haber goteo de agua en el sauna. Podría haber filtraciones de agua, en particular, en los laterales del sauna. Esto se debe a la naturaleza porosa de la madera y al diseño de lengüetas y ranuras de los listones. Las filtraciones o fugas de agua NO dañarán el sauna y, en la mayoría de los casos, se evaporarán rápidamente en el interior caliente y seco.

Su sauna cúbico incluirá lo siguiente:

- Un kit completo de listones
- Un listón de drenaje
- Listones de relleno
- Un listón con ventilación
- Seis secciones para el extremo del cubo (tres por panel del extremo)
- Calentador y estructura de montaje
- Piedras
- Bolsa de herramientas
- Manija de puerta
- Dos bancos
- Cuatro soportes para bancos
- Respaldo con barra de luz led
- Tres kits de bandas
- Dos soportes de 4x4
- Tres piezas de techo metálico (y sus tornillos)
- Tres molduras de metal para el frente

UBICACIÓN DEL SAUNA

Dado que la experiencia de uso del sauna tradicional implica un régimen de calentamiento, enfriamiento y descanso, es importante planificar con antelación para instalar el sauna. Nuestro método de construcción le permite

colocar su sauna cúbico en una amplia variedad de entornos.

Asegúrese de que la superficie sea firme y esté nivelada, y de que soporte el peso del sauna y sus usuarios (más de 1000 libras). Una terraza o un piso de concreto es una buena opción, pero si el sauna se apoyará directamente sobre el suelo, debe asegurarse de que los soportes curvos se apoyen sobre adoquines o algo similar para evitar que se hundan en la tierra.

HERRAMIENTAS BÁSICAS

Estas herramientas son muy útiles para montar el sauna en forma de barril:

- Taladro inalámbrico
- Mazo de goma
- Martillo
- Escuadra
- Destornilladores (phillips y planos)
- Broca hexagonal de 1/4"
- Broca de 5/8"
- Trincheta
- Nivel
- Llave inglesa
- Escalera
- Martillo neumático (opcional)

PRIMEROS DETALLES QUE SE DEBEN TENER EN CUENTA

Antes de iniciar el montaje, asegúrese de que la superficie de instalación esté nivelada. Muchos pisos de garajes, sótanos o terrazas tienen inclinación para facilitar el drenaje. Una leve inclinación no causará problemas, pero una inclinación pronunciada requerirá la colocación de cuñas para que el sauna quede nivelado. Una superficie de instalación despereja puede hacer que los listones no tengan un buen encastre, lo que afectaría al funcionamiento del sauna. Además, si el área puede verse afectada por vientos intensos, se recomienda tomar precauciones adicionales para asegurarse de que la puerta no se abra. En la mayoría de las situaciones, este factor no será un problema.

REQUISITOS ELÉCTRICOS

El costo de contratar a un electricista variará en gran medida en función de distintos factores, incluida la distancia entre el sauna y el gabinete eléctrico, el lugar en el que viva y el costo de los materiales. Siempre recomendamos que pida presupuesto a dos o tres electricistas matriculados diferentes antes de comenzar la instalación, a fin de obtener el mejor servicio y precio posibles. Use cables de cobre con aislamiento 90C. No use cables de aluminio para realizar la conexión. Consulte con un electricista, para poder determinar los requisitos de su situación particular. Todo el cableado debe ajustarse a los reglamentos y códigos locales, estatales y nacionales.

Para obtener más información e instrucciones sobre la instalación y el funcionamiento de su calentador, consulte el manual del calentador proporcionado.

AVISO

• En las imágenes del montaje podría ver componentes de distintos colores o distintas configuraciones, pero el montaje es igual.

MONTAJE DEL PISO

⚠ PRECAUCIÓN

• Asegúrese de que la base del sauna sea resistente y esté nivelada. De lo contrario, el sauna podría inclinarse, voltearse o caerse y causar lesiones.

Inicie el montaje colocando los soportes de 4x4 en el piso, con las esquinas biseladas hacia arriba. Coloque los soportes a unas 61" de distancia, asegurándose de que estén en escuadra. Coloque el listón de drenaje en el centro (1), debe exceder los soportes en unas 5" de cada lado. Desde el frente, la protuberancia curva debe estar hacia la derecha y la parte hueca hacia la izquierda (2). Asegúrese de que la distancia sea la misma de ambos lados, y luego coloque clavos.

NOTA: El kit de sauna incluye clavos; sin embargo, si usa un martillo neumático con sus clavos podrá acelerar este proceso.

Para un montaje óptimo, le recomendamos que sujete un listón a ambos lados de los soportes para mantenerlos en escuadra mientras monta la base. Verifique dos veces que los soportes estén en escuadra y luego atornille un listón a ambos extremos de los soportes (3). Añada 10 listones a cada lado del listón de drenaje, de manera de que la hendidura de los listones quede alineada (4). Asegúrese de que los listones estén bien juntos utilizando un mazo de goma, y clave un listón de por medio para mantenerlos en su lugar durante el montaje. Una vez que los listones estén en su lugar, quite los listones de alineación temporales (5).



Imagen 1

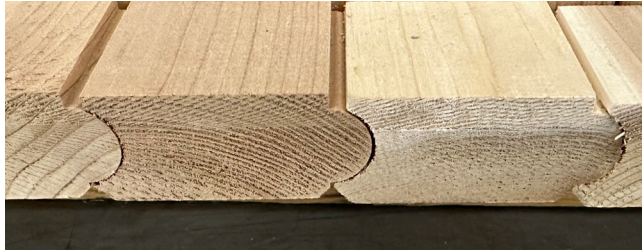


Imagen 2



Imagen 3

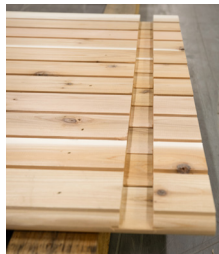


Imagen 4



Imagen 5

MONTAJE DE LA PARED

Ubique el panel frontal de la puerta, que va en el centro, en las hendiduras del frente del sauna (6). Asegúrese de ubicarla de manera tal que la leve curva quede arriba y que la puerta se abra hacia afuera. Luego, coloque el panel central de la parte posterior y asegúrese nuevamente de que la leve curva quede arriba y de que los soportes queden dentro de la unidad (7). Ahora, coloque un listón sobre la parte superior de ambas secciones para ayudar a estabilizarlas (8). Es posible que este proceso requiera tres personas: una para sostener el frente, una para sostener la parte posterior y otra para colocar el listón. Una persona debe seguir sosteniendo mientras se completan los siguientes pasos, hasta que se coloque el siguiente conjunto de listones temporales.



Imagen 6



Imagen 7



Imagen 8

Busque los laterales del panel posterior y colóquelos; atorníllelos al panel central colocando los tornillos de 2" de la bolsa de herramientas en el soporte (9-10). Asegúrese de que los laterales queden bien unidos al panel central y de que no haya espacios en la junta. Repita este procedimiento para los laterales del frente (11-12).



Imagen 9



Imagen 10



Imagen 11



Imagen 12

Verifique que los paneles sigan estando centrados sobre los listones que atornilló anteriormente a los soportes. Ahora instale dos listones más del lado derecho, busque el listón de ventilación y clávelo en su lugar (13-15). El calentador se colocará sobre estos orificios de ventilación, para garantizar una ventilación adecuada.



Imagen 13



Imagen 14



Imagen 15

MONTAJE DEL HABITÁCULO

Ahora le recomendamos que coloque los dos listones temporales más o menos a la mitad de la altura de los laterales, para estabilizar las paredes mientras añade listones. Asegúrese de que los paneles de ambas paredes estén a plomo utilizando un nivel (16-17). Una vez que estén a plomo, atornille los listones temporales en su lugar (18).



Imagen 16



Imagen 17



Imagen 18

Comience a añadir listones a ambos lados y clave uno de por medio. Verifique periódicamente que sus paredes se mantengan a plomo y que sus listones estén nivelados (19-20). Es posible que deba golpear los listones con un mazo de goma para asegurarse de que queden bien juntos.



Imagen 19



Imagen 20

Cuando se acerque a los listones temporales, quítelos y déjelos a un costado. Continúe con el proceso descrito, colocando listones de manera ascendente de cada lado y verificando periódicamente que estén nivelados (21). Una vez que llegue a la mitad de cada lado, deténgase de un lado y continúe con el proceso de un solo lado (22-23).



Imagen 21



Imagen 22



Imagen 23

Siga instalando listones en la parte de arriba, pero clávelos solo cada 3 a 5 listones (24). Comience a descender del lado contrario, volviendo a clavar un listón de por medio (25).



Imagen 24



Imagen 25

Una vez que llegue al punto en el que solo le queden algunas tablas, será momento de usar los listones de relleno (26). Coloque las tablas en su lugar sin clavarlas para determinar el tamaño de los listones de relleno que necesita. Instale los listones de relleno; para ello, incline los listones adyacentes hacia arriba, inserte los listones de relleno y golpéelos con el mazo, y vuelva a empujar todos hacia su lugar (27-29). Es importante que use tantos listones de relleno como pueda antes de ajustar las bandas de acero inoxidable, para asegurar el sello más hermético posible. Los listones se deben levantar y deberá ejercer presión para empujarlos hacia su lugar. Una vez que haya logrado la configuración final, coloque clavos para que no se levante.



Imagen 26



Imagen 27



Imagen 28



Imagen 29

MONTAJE DE LA BANDA

Ubique las bandas alrededor del sauna, a 2" de cada extremo. Pase la varilla roscada por las sujeciones y ajuste las tuercas de forma manual, lo máximo que pueda. Antes de seguir ajustando, verifique que las bandas estén a 2" del borde en toda su extensión (30). Alinee las sujeciones en el costado del sauna según su preferencia personal. Asegúrese de que no estén demasiado altas, para que no interfieran con el techo de metal. Ajuste las tuercas de forma pareja y asegúrese de que queden apretadas para evitar que los listones se muevan (31). Repita para la banda del medio, ubicada en el centro del sauna.

AVISO

• Tenga cuidado al instalar los elementos negros, ya que una mala manipulación podría hacer que la pintura se levante.

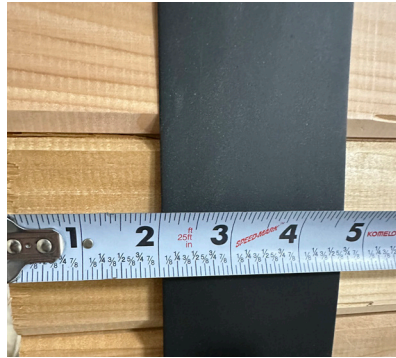


Imagen 30



Imagen 31

MANIJA DE LA PUERTA

Instale las manijas de la puerta; la parte de madera va en el interior y, la de metal, en el exterior. Desempaque la manija de la puerta y distribuya las piezas (32). Instale ambos espaciadores de madera en la manija de madera. Inserte el tornillo en la manija de madera, a través del espaciador, y coloque el espaciador de metal y el espaciador de plástico sobre el tornillo (33). Inserte el tornillo en el orificio superior del vidrio desde adentro, de manera que la manija de madera quede dentro de la unidad (34). Ahora, coloque el espaciador de plástico y el espaciador de metal sobre el tornillo. Combine la manija de metal con el tornillo de la parte exterior de la unidad, y ajuste parcialmente el tornillo. Deslice la manija hacia el costado para acceder al tornillo (35). Repita el proceso que se explica arriba, colocando el espaciador de metal y el de plástico sobre el tornillo. Atornille a través del orificio de abajo del vidrio y deslice la manija de metal hacia afuera para colocar ambos espaciadores. Ajuste parcialmente el tornillo de abajo, asegúrese de que la manija esté recta de arriba hacia abajo y ajuste los tornillos para completar la instalación (36).



Imagen 32



Imagen 33



Imagen 34



Imagen 35



Imagen 36

BANCOS Y SOPORTES

Busque los soportes de 20-1/2" e instálelos de manera que la altura de arriba coincida con los soportes de la pared posterior. Para instalarlos, use los orificios preperforados y tornillos de 2" de la bolsa de herramientas (37). Asegúrese de que los soportes estén nivelados antes de ajustar por completo todos los tornillos. Ahora, busque los soportes de 18" del banco inferior. Mida 13-1/2" hacia abajo desde la parte inferior del soporte de arriba (38) y 19-1/2" desde la pared posterior (39). Este punto será la esquina posterior superior del soporte. Para realizar la instalación, use los tornillos de 2" suministrados (40).



Imagen 37



Imagen 38



Imagen 39

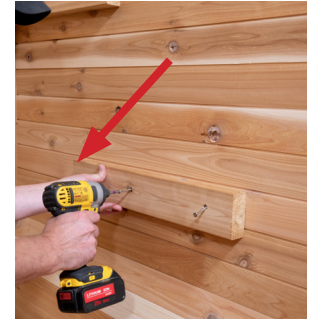


Imagen 40

Coloque el banco superior sobre los soportes y atorníllelo utilizando los orificios preperforados del banco y los tornillos de la bolsa de herramientas (41-42). Repita el procedimiento para el banco inferior (43).



Imagen 41



Imagen 42



Imagen 43

Debajo del banco superior habrá un soporte a cada lado con orificios preperforados para atornillar el banco a los soportes de la pared posterior. Atornille utilizando los tornillos de la bolsa de herramientas (44).



Imagen 44

INSTALACIÓN DEL RESPALDO LED

Centre el respaldo LED entre los dos laterales y ubíquelo verticalmente, a la altura que le resulte más cómoda (por lo general, a 8-12" del banco). Use un nivel para asegurarse de que la instalación sea correcta y atornille el respaldo en su lugar con los tornillos de 2" (45-46).



Imagen 45



Imagen 46

Para conectar la luz LED a la fuente de alimentación, realice un orificio de 5/8" que atraviese el panel en la esquina inferior derecha del respaldo y pase el cable de la luz LED (47 y 48). Ahora, monte la fuente de alimentación en la parte posterior del sauna, en la base del panel posterior (49). Conecte la fuente de alimentación y el LED, enroscando la conexión hasta que quede estrecha (50). Asegúrese de que la barra de luz esté conectada a la fuente de alimentación y luego enchúfela a un tomacorriente.



Imagen 47



Imagen 48



Imagen 49



Imagen 50

INSTALACIÓN DEL TECHO

⚠ PRECAUCIÓN

• Use guantes para manipular el techo de metal, ya que los bordes son filosos y pueden cortar las manos.

Coloque uno de los paneles del techo en el centro del techo del sauna. Localice el centro del panel y alinéelo con el centro del sauna, utilizando la tabla ancha que está sobre la puerta como guía (51-52).



Imagen 51



Imagen 52

Asegúrese de que el techo esté al ras del borde de los listones, o de que los exceda ligeramente, ya que si los excede mucho podría interferir con la instalación de la moldura. También deberá asegurarse de que el techo esté perfectamente paralelo, de lo contrario, las dos piezas de los bordes instaladas en los siguientes pasos podrían exceder el frente de los listones. Ahora instale cuatro tornillos del techo a 1-1/4" del borde. Asegúrese de no toparse con la banda y trate de colocar el tornillo en el centro de un listón, si es posible (53-55). Repita este paso en la parte posterior del panel del techo.



Imagen 53



Imagen 54



Imagen 55

Ahora, coloque otro panel a un lado del panel central del techo. Levante el borde del panel central del techo y deslice el panel del extremo por debajo del panel central (56-57). Luego, coloque otro tornillo junto a la superposición de los paneles (58).



Imagen 56



Imagen 57

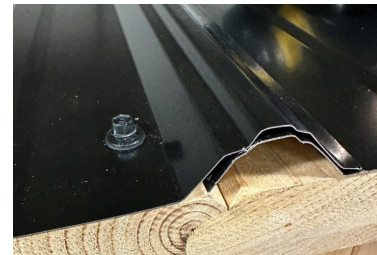


Imagen 58

Ahora, instale cuatro tornillos más en el techo, como lo hizo antes en el panel central. Asegúrese de que el último tornillo quede cerca de la parte inferior del panel, para que este no se levante si hay mucho viento (59). Repita este paso en la parte posterior del panel.



Imagen 59

Ahora, repita el procedimiento en el panel de la esquina contraria, deslizando el panel por debajo del panel central, como se observa en la imagen 56.

INSTALACIÓN DE LA MOLDURA DEL FRENTE

Coloque las molduras del techo de manera que coincidan con el contorno del sauna y los paneles del techo. Ejerza una leve presión sobre la moldura para mantenerla en su lugar, y luego atornillela colocando dos tornillos en la parte superior de la moldura, en la nervadura del techo de metal (60). Recomendamos colocar uno en la parte superior y otro en la curva (61-62). Repita del lado contrario.



Imagen 60



Imagen 61

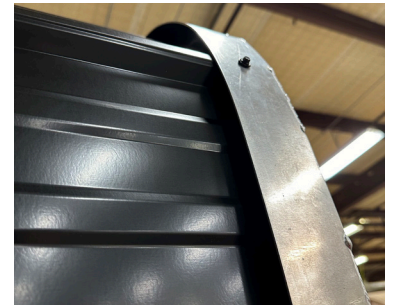


Imagen 62

Ahora instale la pieza clave sobre la unión de las piezas, en el centro, sobre la puerta. Desplace la pieza aproximadamente 1/4" respecto de las otras piezas de la moldura de metal (63). Atornille la pieza clave sobre una nervadura del techo de metal o sobre las otras piezas de la moldura de metal (64).

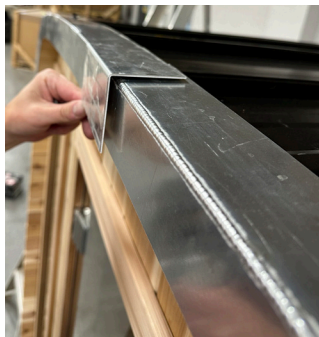


Imagen 63



Imagen 64

ALENTADOR (Consulte el manual del calentador) Siga esta guía y las notas que figuran a continuación.

! PELIGRO

• **Desconecte la alimentación del calentador desde el disyuntor antes de iniciar la instalación o de realizar tareas de mantenimiento en el calentador. Si no lo hace, podría electrocutarse y morir.**

! PRECAUCIÓN

• **La instalación incorrecta del calentador o del soporte de montaje del calentador podría hacer que este último se caiga y provoque quemaduras y otras lesiones.**

• **Antes de colocar o ajustar las piedras, asegúrese de que el calentador esté a temperatura ambiente. De lo contrario, podría sufrir quemaduras.**

Coloque los tornillos de montaje a 15-1/4" de distancia, centrándolos entre la pared frontal y la parte de adelante del banco. Colóquelos 7" por encima de la parte superior del banco inferior (65). El calentador, una vez instalado, debe quedar a 7" del piso como mínimo. Coloque la base del sensor de temperatura 12" por debajo del techo y 12" al costado del calentador (66).



Imagen 65



Imagen 66

DETALLES FINALES

Una vez que esté listo el montaje, barra y aspire el interior del sauna. Use un paño humedecido para limpiar todo el interior del sauna, a fin de eliminar la suciedad, el polvo y los residuos que queden.

Nota: Si el sauna ha absorbido humedad mientras estaba guardado, los listones podrían encogerse, dado que el calor extremo evapora esa humedad. Esto podría requerir que ajuste mucho más las bandas. Si su sauna queda expuesto a la lluvia, esto hará que los listones se vuelvan a expandir, lo que generará un sellado aún más ceñido.

La madera del exterior del sauna no tiene tratamientos. Para aumentar la durabilidad de la madera, recomendamos tratar el exterior con una tinta para exteriores o un sellador de su elección. Esto ayudará a proteger la madera de la humedad excesiva.

USO TRADICIONAL DEL SAUNA

¡Felicitaciones! ¡Está listo para disfrutar de su sauna cúbico! Puede usar el sauna en seco o en húmedo. Un sauna en seco significa que no rociará agua sobre las piedras, mientras que un sauna en húmedo significa que aumentará la humedad del habitáculo, al rociar agua sobre las piedras. Tenga en cuenta que no se necesita mucha agua para lograr la experiencia de sauna en húmedo.

El sauna que todos conocemos se originó en Finlandia. La experiencia típica de uso del sauna sigue los pasos que se describen a continuación, pero usted puede disfrutar de su sauna como lo desee.

- Ajuste el calentador para que el sauna alcance la temperatura deseada, que suele ser entre 160 y 185 °F. Los usuarios de saunas con poca experiencia deben comenzar con la temperatura inferior de ese rango e ir aumentándola con el tiempo.
- Dese una ducha rápida o sumérgase brevemente en una bañera o piscina.
- Ingrese al sauna y disfrútelo durante 5 a 15 minutos. Lleve una toalla para sentarse o recostarse sobre ella. Una vez que comience a sudar, salga del sauna.
- Sumérgase en una piscina, banco de nieve o lago, o dese una ducha... ¡lo que sea para refrescarse! Luego, relájese por unos 10 a 20 minutos.
- Vuelva a ingresar al sauna. Esta vez, podría rociar un poco de agua sobre las piedras para generar ráfagas de vapor. Si se derrama agua a través del calentador y llega al piso, está usando demasiada agua, aunque esto no dañará el calentador ni el sauna.
- Siga repitiendo este proceso. La última vez que ingrese al sauna, relájese por 20 minutos como mínimo. Primero dúchese con agua caliente y finalice con agua fría para cerrar los poros de la piel.
- Prepárese para sentirse renovado durante el día o para tener una noche de sueño profundo.

Sea cual sea su rutina de uso del sauna, es fundamental que **SE MANTENGA HIDRATADO.**

CUIDADO Y MANTENIMIENTO

TRATAMIENTO DE LA MADERA

La madera que usamos es naturalmente resistente a los elementos. Si no se trata, el exterior del sauna sufrirá algunos efectos de la exposición a la intemperie, y eso está bien. En algún momento en el futuro puede lavar a presión el sauna (con baja presión) para que recupere el color original.

Si desea preservar el color natural de la madera, su pinturería local puede recomendarle una tinta exterior adecuada. Asegúrese de que tenga inhibidores de UV, para que resista mejor los efectos de la luz solar. Para aplicarla, siga las instrucciones del fabricante. **NUNCA TRATE EL INTERIOR DEL SAUNA CON PRODUCTOS QUE NO ESTÁN APROBADOS PARA SU USO EN SAUNAS Y NUNCA BARNICE NI PINTE EL EXTERIOR.**

REDUCCIÓN AL MÍNIMO DE LAS FILTRACIONES DE AGUA

Una lluvia torrencial o intensa puede hacer que se filtre agua por las juntas de los listones; sin embargo, esto no dañará el sauna. Al ensamblar el sauna, es importante que los listones estén bien juntos y que las bandas estén ceñidas para reducir al mínimo los espacios entre los listones. Cuando construya el sauna, coloque tantos listones y listones de relleno como pueda debajo de las bandas, de manera que estas puedan juntarlos bien, para no dejar espacios. Con el tiempo, la madera se hinchará hacia las bandas al humedecerse. Eventualmente podría necesitar agregar listones de relleno al sauna para cubrir los espacios causados por la contracción; por eso hemos suministrado listones adicionales. Para añadir listones, afloje las sujeciones de las bandas, añada los listones de relleno adicionales y luego vuelva a ajustar las sujeciones. Asegúrese de que la madera esté seca antes de insertar más listones y ajustar las bandas.

LIMPIEZA DE LA MADERA

Debe aspirar o barrer su sauna periódicamente para eliminar la suciedad. Con el tiempo, el piso y los asientos del sauna podrían decolorarse por el sudor, la suciedad y el desgaste general. Puede eliminar la suciedad o las manchas con una solución de agua y bicarbonato de sodio. Frote levemente la madera con la solución y luego enjuague. Las manchas o los rayones más pronunciados se pueden lijar con una lija de grano fino. Otra opción consiste en lavar a presión el interior del sauna con una boquilla de patrón amplio y baja presión, para eliminar las manchas y la suciedad de forma eficaz.

UBICACIÓN Y GEOGRAFÍA

El clima y la temperatura afectan la madera de diferentes formas y en diferentes grados. Los efectos de hinchazón y contracción y la decoloración causada por la luz solar variarán dependiendo de la intensidad del sol y de los niveles de humedad, o de la cantidad de humedad que haya en su área. El grado de estos efectos no afectará la calidad o el desempeño de su sauna, pero podría requerir que ajuste las bandas o aplique tinta en su sauna con más o menos frecuencia. Es una buena idea verificar la tensión de las bandas y examinar el grado de decoloración cada algunos meses, en especial en los primeros meses de su sauna, para poder tomar medidas apropiadas.

REEMPLAZO DE LAS PIEDRAS DEL SAUNA

Con el tiempo, las piedras del sauna pueden agrietarse y partirse, debido a las fluctuaciones de temperatura que soportan. Si alguna vez necesita reemplazar las piedras, use piedras para sauna diseñadas para usar en el calentador del sauna. Puede comprar piedras de repuesto a Almost Heaven Saunas en cualquier momento.

PIEZAS DE REPUESTO

Si alguna vez daña el exterior del sauna, puede comprar listones, puertas y componentes de repuesto a Almost Heaven Saunas en cualquier momento.

ACCESORIOS

Almost Heaven Saunas ofrece una línea completa de accesorios para complementar su sauna. Desde apoyapiés de cedro rojo, respaldos, soportes para vasos, ganchos para colgar batas y soportes para revistas hasta fragancias de eucalipto y más, puede encontrar todos los accesorios que necesita para su sauna en www.almostheaven.com.

AA
ALMOST HEAVEN
SAUNAS